



Les contacts téléphoniques

➤ Découverte de votre carnet d'adresses

Objectif : Exporter les contacts d'un mobile de type Android ou iPhone sur un ordinateur et étudier la structure des données qu'il contient.

Avec votre téléphone, prenez une photo d'un camarade de classe dont vous n'avez pas encore le numéro, si celui est d'accord.

Dans le répertoire contact de votre téléphone, ajoutez ce nouveau contact avec :

- Son nom
- Son numéro de téléphone
- Associer sa photo prise précédemment.



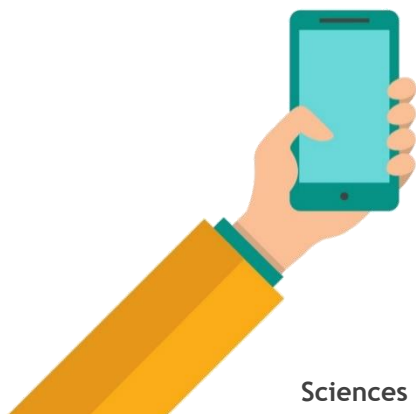
Nous avons tous une liste de contacts que ce soit sur notre téléphone mobile ou dans notre messagerie. Nous avons rentré ces contacts au fur et à mesure que nous les avons obtenus en renseignant le prénom (parfois le nom), le numéro de téléphone s'il s'agit d'un contact téléphonique ou le prénom, le nom et l'adresse mail s'il s'agit d'un contact de notre messagerie. On se propose dans ce qui suit de découvrir, l'ensemble des données que l'on a récoltées, petit à petit. **Sous quelle forme ces données sont-elles stockées ?**

Activité 1

Pour exporter les contacts de son smartphone, il faut :

- Rechercher, depuis l'application que vous utilisez pour vos contacts, dans les paramètres, la fonction **exportation**. La majorité des téléphones doit proposer cette possibilité : sous Android, il existe « *Exporter vers la carte SD* », ou « *Exporter vers la carte SIM* »,...
- Lancer cette fonctionnalité, le téléphone va générer un/des fichiers texte (vCard) de vos contacts
- Naviguer dans les répertoires du téléphone pour trouver le fichier **vCard**, avec l'extension **.vcf** ; par exemple : Contacts.vcf
- Valider la date et l'heure de création du fichier
- Connecter le téléphone mobile à votre ordinateur (câble USB)
- Naviguer dans le répertoire du téléphone depuis l'ordinateur pour trouver le fichier
- Copier le fichier Contacts.vcf (par exemple) sur le disque dur de votre ordinateur
- Démonter le périphérique USB (le téléphone mobile) et déconnecter le câble USB
- Tester l'ouverture de votre fichier Contacts.vcf , avec un éditeur de texte (**Notepad++**). Si le fichier s'ouvre et affiche les contacts au format texte tout va bien !

Observez les lignes contenues dans votre fichier vCard ; **Décrivez en quelques lignes ce qu'il contient.**





➤ Introduction aux fichiers vCard

vCard (*Visit Card* soit Carte de visite) est un format standard ouvert d'échange de données personnelles.

Ce format est utilisé par le logiciel Carnet d'adresses d'Apple ou encore les logiciels de courrier électronique comme Mozilla Thunderbird ou Outlook. vCard est également utilisé par des appareils mobiles (téléphones mobiles, assistants personnels, GPS) pour échanger des éléments de carnet d'adresses, mais aussi par des logiciels de messagerie instantanée comme Jabber ou Skype.



Le fichier **vCard** est un format de carnet d'adresses qui peut contenir une ou plusieurs adresses. Lorsqu'il n'en contient qu'une seule, c'est une carte de visite.

Un fichier **vCard** porte l'extension « .vcf » (acronyme de Virtual Card File). Son contenu est lisible par n'importe quel éditeur de texte (Bloc Note, Notepad++, ...)

Il est utile pour conserver ou donner ses coordonnées personnelles ou professionnelles à une relation.

L'exemple suivant est un fichier avec une adresse unique.

Exemple : Alan_Turing.vcf

```
BEGIN:VCARD
VERSION:2.1
N:Turing;Alan
FN:Alan TURING
BDAY:19120623
ADR:20;rue;Informatique;01625 ;Wilmslow ;Royaume-Uni
TEL;CELL:060-000-0000
TEL;HOME:024-000-0000
EMAIL:AlanTuring@example.com
END:VCARD
```

Activité 2 : Créer une carte de visite au format « vcf » à l'aide d'un éditeur de texte (**Notepad++**) pour l'envoyer à un correspondant qui importera le fichier, par exemple, dans son mobile.

1. Description détaillée d'un fichier vCard

Conformément à la spécification de la version 3.0, chaque objet, c'est à dire chaque carte de visite, contenu dans un fichier vCard doit commencer par l'entité **BEGIN:VCARD** et se terminer par **END:VCARD**. Il doit également contenir les descripteurs **VERSION**, **N** et **FN** qui sont obligatoires (en gras dans le tableau suivant).

Le format vCard implémente les propriétés contenues dans le tableau ci-dessous. Il présente les principaux descripteurs, leur signification, leurs propriétés, c'est à dire les valeurs que ces descripteurs peuvent prendre, ainsi que la syntaxe pour renseigner ces propriétés. Il y a bien d'autres descripteurs. Vous en trouverez une liste plus complète aux adresses suivantes.





● LES DONNÉES STRUCTURÉES

Nom	Description	Signification	Propriétés
VERSION (Obligatoire)	Version	Version de la spécification vCard	Unique champ texte. Il existe trois versions : 2.1 ; 3.0 et 4.0
N (Obligatoire)	Name (nom)	Une représentation structurée du nom de la personne, du lieu ou de la chose associée à l'objet vCard	Champs textes séparés par des points virgules : Nom de Famille, Prénom(s), Nom(s) additionnel(s), Titre(s) (D ^r , P ^r , ...), Suffixe(s) (Jr., M.D.). Les champs peuvent contenir eux-mêmes plusieurs valeurs séparées par des virgules.
FN (Obligatoire)	Formatted Name (Nom formaté)	La chaîne formatée représentant le nom associé à l'objet vCard	Unique champ texte
PHOTO	Photographie (Photograph)	Une illustration ou une photographie de l'individu associé à la vCard	Une URL vers une ressource externe ou le contenu binaire de l'image (en précisant encodage et type)
BDAY	Birthday (Date de naissance)	Date de naissance de l'individu associé à la vCard	Date au format AAAAMMJJ
ADR	Adresse	Une représentation structurée de l'adresse physique associée à l'objet vCard	Champs textes séparés par des points virgules : Boîte postale, Adresse étendue, Nom de rue, Ville, Région, Code postal et Pays
TEL;CELL:	Téléphone portable	La chaîne du numéro de téléphone portable pour les appels vocaux associée à l'objet vCard	Unique champ texte
TEL;HOME:	Téléphone fixe	La chaîne du numéro de téléphone fixe pour les appels vocaux associée à l'objet vCard	Unique champ texte
EMAIL	Adresse mail	L'adresse email associée à l'objet vCard	Unique champ texte

Activité 2

1. En utilisant les renseignements que vous trouverez ci-dessus, réalisez votre fichier « Prenom_Nom.vcf ».
2. Après avoir branché votre smartphone à un ordinateur à l'aide d'un câble USB, copiez le fichier « Prenom_Nom.vcf » dans le dossier dans lequel vous aviez trouvé le fichier « Contacts.vcf » dans l'activité 1.
3. Ouvrez les contacts de votre smartphone, puis dans le menu (en haut à droite) appuyez sur « importer des contacts ». Après quelques secondes, tous les fichiers .vcf s'afficheront dont « Prenom_Nom.vcf ». En appuyant sur celui-ci vous allez l'importer dans votre carnet d'adresse.
4. Vérifiez que cette carte de visite figure bien dans votre carnet d'adresse.

